

2021년 경영공시 에스앤에스인베스트먼트(주)의 현황

2022년 03월

* 이 공시자료는 『여신전문금융업감독규정』 제23조(경영공시) 및 여신전문금융업 통일경영공시기준에 따라 작성되었습니다.

목 차

I. 일반현황	3
II. 경영실적	7
III. 재무현황	9
IV. 경영지표	13
V. 리스크관리	15
VI. 기타경영현황	17
VII. 재무제표	18
VIII. 기타	18

1. 일반현황

1. 회사현황

회사명	한글	에스앤에스인베스트먼트(주)	대표자	김윤희
	영문	S&S Investment Co., Ltd.		
본점소재지(주소)	13493 경기도 성남시 분당구 판교역로 230, B동 207호(삼평동, 삼환하이팩스)			
수권자본금	10,000억원	납입자본금	100억원	
회사설립일	2020년 09월 24일	상장일	비상장	
영위업무	신기술사업금융업(2021년 07월 15일)			

2. 경영방침

1) 경영이념 (기업철학)

-유망 소부장기업 발굴과 체계적인 지원으로 지속 가능한 국가성장 기반 확충에 일조

2) 경영방침 (경영목표)

- 안정적 수익구조 확보를 위한 신성장 동력 발굴
- 소부장 신기술사업자 육성을 통한 공공의 목적 달성
- 철저한 리스크관리를 통한 정도경영 추구

3) 경영자세 (경영기본자세)

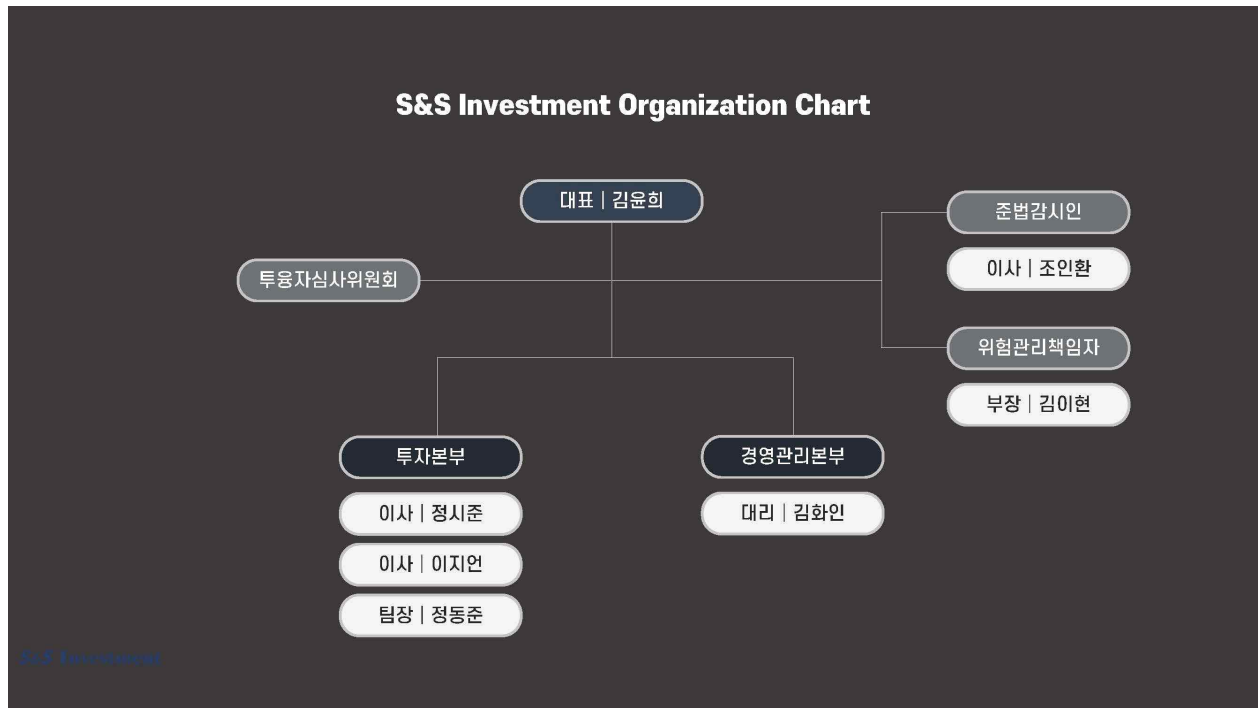
- 전문성과 네트워크 능력을 겸비한 전문투자 역량의 축적
- 투자기회 확대를 통한 다양한 포트폴리오 구성
- 투명성과 윤리경영을 통한 제반 법규 준수
- 창조적 사고와 전문성을 기반으로 하는 기업문화 확립

3. 연혁 · 추이

일자	내역
2020년 09월 24일	회사 설립(등기)
2020년 10월 06일	사업자등록
2021년 07월 15일	신기술사업금융전문회사 등록
2021년 08월 23일	조합 결성(엘로힘-에스앤에스 신기술 투자조합 1호)
2021년 09월 07일	조합 결성(에스앤에스-원-닷커넥트 1호)
2021년 09월 27일	조합 결성(에스앤에스-제이에스에스 1호)
2021년 10월 12일	조합 결성(에스앤에스-팩투스 1호)
2021년 10월 13일	조합 결성(에스앤에스-바이오 1호)
2021년 11월 17일	조합 결성(에스앤에스-레드우드 인디아 어그리텍 조합)

2021년 12월 15일	조합 결성(케이투 프리아이피오 투자조합)
2021년 12월 20일	조합 결성(에스앤에스-바이오 2호)
2021년 12월 22일	조합 결성(에스앤에스-케이넷 플러스 제1호 신기술사업투자조합)
2021년 12월 24일	조합 결성(에스앤에스-넥스트 커머스 1호)
2021년 12월 27일	조합 결성(에스앤에스-토스 스마트에이아이 1호)
2021년 12월 29일	조합 결성(에스앤에스-넥스트 테크놀로지 1호)
2022년 01월 17일	조합 결성(에스앤에스-팩투스 2호)
2022년 01월 21일	조합 결성(에스앤에스-레드우드-엘로힘 에듀텍 투자조합 1호)
2022년 01월 27일	조합 결성(에스앤에스-닷-넥스트 콘텐츠 1호)
2022년 02월 11일	조합 결성(케이제이앤-에스앤에스 1호 신기술투자조합)
2022년 02월 25일	조합 결성(엔피엑스-에스앤에스 에이아이 1호)
2022년 03월 28일	조합 결성(루트에스앤에스 벤처투자조합)

4. 조직도



5. 인원

구분	임원			직원			총계
	상근	비상근	임원계	정규직	비정규직	직원계	
국내	4	2	6	3	1	4	10
해외	-	-	-	-	-	-	-
합계	4	2	6	3	1	4	10

6. 임원현황

성명	직위	출생연월	주요경력	선임 일	임기 만료일	상근 여부
김윤희	대표이사	61.06.06	-에스앤에스인베스트먼트(주) 대표이사 -DGB대구은행 여신기획부 담당 -DGB대구은행 자금증권부 부행장보 -DGB대구은행 부울경본부 본부장 -DGB대구은행 대구 시청영업점 부장 -DGB대구은행 대구 범어동지점 지점장 -DGB대구은행 대구 반월당지점 지점장 -DGB대구은행 대구 북구청지점 지점장	20. 09.24	23. 09.23	여
조인환	준법감시인 (이사)	57.02.08	-에스앤에스인베스트먼트(주) 이사 -우리은행 준법감시부/여신관리부 부장 -우리은행 평택지점 지점장 -우리은행 서울디지털3단지지점 지점장 -우리은행 오류동지점 지점장 -우리은행 기장지점 지점장	20. 09.24	23. 09.23	여
홍동훈	이사	76.11.10	-에스앤에스인베스트먼트(주) 사외이사 -공인회계사(KICPA) -회계법인 보명 이사(파트너) -삼화 회계법인 이사 -회계법인 대광	20. 09.24	23. 09.23	부
손현정	이사	87.09.08	-에스앤에스인베스트먼트(주) 사외이사 -법무법인(유한)태평양 소속변호사 (기업인수합병, 해외투자, 금융소송) -사법시험 제52회 / 사법연수원 제42기	20. 09.24	23. 09.23	부
정시준	이사	83.05.11	-에스앤에스인베스트먼트(주) 이사 -(주)레드우드에쿼티파트너스 본부장 -(주)위더스파트너스코리아 벤처투자팀 이사 -(주)에스앤에스텍 영업본부/전략기획실 -(주)메디치인베스트먼트 투자본부 과장	20. 10.06	23. 10.05	여
이지언	이사	86.07.12	-에스앤에스인베스트먼트(주) 이사 -마이더스동아인베스트먼트(주) 투자본부 팀장 -NH투자증권(주) IB본부 기업금융2팀	20. 10.06	23. 10.05	여

7. 영업점 현황

영업점명	소재지	전화번호
본점	13493 경기도 성남시 분당구 판교역로 230, B동 207호(삼평동, 삼환하이팩스)	031-698-2113

8. 대주주 현황

주주명	금액	지분율
(주)에스앤에스텍	100억원	100.0%

9. 타법인 주식보유 현황

(단위 : 억원,%)

금융회사					비금융회사				
업체명	업종	출자액	지분율	출자 평가액	업체명	업종	출자액	지분율	출자 평가액
해당사항 없음					해당사항 없음				

(*) 다음 “가” 또는 “나”에 해당되는 회사의 주식을 보유하고 있는 경우

가. 독점규제및공정거래에관한법률 제2조 제2호 및 동법시행령 제3조에 의한 기업집단에 소속된 계열회사의 주식(지분율 무관)

나. 5%이상의 지분을 보유하고 있거나 경영에 영향을 행사하고 있는 회사

10. 배당

-해당사항 없음

II. 경영실적

1. 취급업무별 영업실적 (연간 취급액기준)

(단위 : 억원, %)

업종별			당해연도		직전연도	
			금액	구성비	금액	구성비
카드	신용판매	일시불	-	-	-	-
		할부	-	-	-	-
	현금대출	현금서비스	-	-	-	-
		카드론	-	-	-	-
	합계		-	-	-	-
리스	금융		-	-	-	-
	운용		-	-	-	-
	합계		-	-	-	-
할부금융			-	-	-	-
신기술	회사분	투자	-	-	-	-
		융자	-	-	-	-
	조합분	투자	349.19	100.0	-	-
		융자	-	-	-	-
	합계		349.19	100.0	-	-
콜론			-	-	-	-
할인어음			-	-	-	-
팩토링			-	-	-	-
대여금			-	-	-	-
기타			-	-	-	-
합계			349.19	100.0	-	-

주1) 「여신전문금융업감독업무시행세칙」 <별지 제3호 서식>의 자산, 부채 만기구조 현황(AC207) 및 투자 및 융자현황(AC285) 준용

주2) 투자액은 투자주식(취득원가)과 투자사채 및 조건부융자의 합으로 산정

주3) 취급업종별(카드, 리스, 할부, 신기술금융) 영업실적 합계액은 부문별(카드, 리스, 할부, 신기술금융) 영업실적의 합계액과 일치

2. 부문별 영업실적

1) 카드이용 현황 (연간 취급액기준) : 해당사항 없음

2) 리스 현황 (연간 취급액기준) : 해당사항 없음

3) 할부현황 (연간 취급액기준) : 해당사항 없음

4) 신기술금융현황

① 업종별 투자 및 용자현황 (실행액 기준)

(단위 : 억원)

구분	당해연도			직전연도		
	회사분	조합분	합계	회사분	조합분	합계
투자금액	-	349.19	349.19	-	-	-
신기술금융대출금	-	-	-	-	-	-
합계	-	349.19	349.19	-	-	-

② 신기술사업투자조합 결성현황

(단위 : 개, 억원)

구분	당해연도		직전연도	
	조합수	금액	조합수	금액
결성	12	-	-	-
	442.7	-	-	-
해산	-	-	-	-
	-	-	-	-

주1) 조합수와 결성금액은 당해연도 말, 직전연도 말 현재 결성되어있는 조합 기준으로 작성

주2) 결성금액은 약정액, 해산금액은 결성당시의 조합 결성금액을 기준으로 작성

③ 신기술사업투자조합 투자재원 현황 (잔액기준)

(단위 : 개, 억원)

구분	당해연도		직전연도	
	참여기관수	금액	참여기관수	금액
여신금융회사	1	15.7	-	-
기금	-	-	-	-
기관투자	5	135.0	-	-
일반법인	33	102.6	-	-

개인	161	179.4	-	-
외국인	-	-	-	-
기타	1	10	-	-
합계	201	442.7	-	-

III. 재무현황

1. 요약재무상태표

(단위 : 억원, %)

구 분		당해연도		직전연도	
		금액	구성비	금액	구성비
자산	현금 및 예치금	80.0	82.8	96.4	98.8
	유가증권	-	-	-	-
	대출채권	-	-	-	-
	카드자산	-	-	-	-
	할부금융자산	-	-	-	-
	리스자산	-	-	-	-
	신기술금융자산	15.6	16.2	-	-
	유형자산	0.5	0.5	0.7	0.7
	기타자산	0.4	0.5	0.5	0.5
	자산총계	96.6	100.0	97.6	100.0
부채	차입부채	-	-	-	-
	기타부채	0.5	0.5	0.2	0.2
	부채총계	0.5	0.5	0.2	0.2
자본	자본총계	96.1	99.5	97.5	99.8
부채 및 자본총계		96.6	100.0	97.6	100.0

2. 요약손익계산서

(단위 : 억원)

구분	당해연도	직전연도
영업수익	4.6	0.1
영업비용	5.9	1.2
영업이익	-1.3	-1.0
영업외수익	-	-
영업외비용	-	-
법인세차감전순이익	-1.3	-1.0
법인세비용	-	-
당기순이익	-1.3	-1.0

3. 자금조달 현황

(단위 : 억원)

구분	당해연도	직전연도	
부채계정자금조달	차입금	-	-
	회사채	-	-
	기타	-	-
기타	보유유가증권매출	-	-
	유동화자금조달	-	-
	기타	-	-
합계	-	-	

4. 자산부채 만기구조

(단위 : 억원)

구분		7일 이내	30일 이내	90일 이내	180일 이내	1년 이내	1년 초과	합계			
자산 (관리 자산 기준)	원화 자산	현금과 예치금	80.0	80.0	80.0	80.0	80.0	-	80.0		
		유가증권	-	-	-	-	-	-	-		
		카드자산	-	-	-	-	-	-	-		
		할부금융자산	-	-	-	-	-	-	-		
		리스자산	-	-	-	-	-	-	-		
		신기술금융자산	-	-	-	-	-	15.6	15.6		
		대출 채권	콜론	-	-	-	-	-	-	-	
			할인어음	-	-	-	-	-	-	-	
			대여금	팩토링	-	-	-	-	-	-	-
				가계대출금	-	-	-	-	-	-	-
		기타대출금	-	-	-	-	-	-	-		
		소계	-	-	-	-	-	-	-		
		기타원화자산	0.4	0.4	0.4	0.4	0.4	0.9	0.9		
		원화자산총계	80.4	80.4	80.4	80.4	80.4	16.5	96.6		
	외화자산총계	-	-	-	-	-	-	-			
	자산총계	80.4	80.4	80.4	80.4	80.4	16.5	96.6			
부채 및 자본	단기 차입금	일반차입금	-	-	-	-	-	-	-		
		어음차입금	-	-	-	-	-	-	-		
		관계회사차입금	-	-	-	-	-	-	-		
		기타	-	-	-	-	-	-	-		
		소계	-	-	-	-	-	-	-		
	원화 부채 및 자본	클머니	-	-	-	-	-	-	-		
		장기차입금	-	-	-	-	-	-	-		
		사채	-	-	-	-	-	-	-		
		기타 원화부채	0.1	0.1	0.1	0.1	0.1	0.3	0.5		
		부채 소계(원화)	0.1	0.1	0.1	0.1	0.1	0.3	0.5		
		자기자본	-	-	-	-	-	96.1	96.1		
		제충당금	-	-	-	-	-	-	-		
		원화부채 및 자본 (제충당금 포함)	-	-	-	-	-	-	-		
	외화 부채 및 자본	-	-	-	-	-	-	-			
	부채 및 자본총계	0.1	0.1	0.1	0.1	0.1	96.4	96.6			
자산 유동화	국내 ABS	-	-	-	-	-	-	-			
	해외 ABS	-	-	-	-	-	-	-			
	소계	-	-	-	-	-	-	-			
자산과 부채 및 자본의 만기불일치(원화분)		80.3	80.3	80.3	80.3	80.3	(79.9)	-			
자산과 부채 및 자본의 만기불일치(원화및외화)		80.3	80.3	80.3	80.3	80.3	(79.9)	-			

5. 유가증권 투자현황

(단위 : 억원)

구분		당해연도			직전연도		
		기초장부가액 (A)	시가 (B)	평가손익 (B-A)	기초장부가액 (A)	시가 (B)	평가손익 (B-A)
원화	주식	-	-	-	-	-	-
	사채	-	-	-	-	-	-
	국공채	-	-	-	-	-	-
	지방채	-	-	-	-	-	-
	기타	-	-	-	-	-	-
외화증권		-	-	-	-	-	-

주1) 시가(B)는 결산일 기준 시가평가액을 기재

주2) 투자자산에 속하는 유가증권 제외

6. 대손상각 및 대손충당금 적립현황

-해당사항 없음

7. 부실 및 무수익여신

-해당사항 없음

8. 지급보증 및 기타 현황

-해당사항 없음

IV. 경영지표

1. 주요경영지표 현황

(단위 : 억원,%)

구분		당해연도	직전연도	
자본의 적정성	조정자기 자본비율	조정자기자본계	96.10	97.50
		조정총자산계	19.50	2.40
		조정자기자본비율	492.82	4,062.50
	단순자기 자본비율	납입자본금	100.00	100.00
		자본잉여금	-	-
		이익잉여금	-2.40	-1.00
		자본조정	-1.50	-1.50
		기타포괄손익누계액	-	-
		자기자본계	96.10	97.50
		총자산	96.60	97.60
단순자기자본비율	99.48	99.90		
자산의 건전성	손실위험도 가중부실 채권비율	가중부실채권 등	-	-
		총채권 등	-	-
		손실위험도가중부실채권비율	-	-
	고정이하 채권비율	고정	-	-
		회수의원	-	-
		추정손실	-	-
		고정이하채권계	-	-
		총채권 등	-	-
		고정이하채권비율	-	-
	연체채권비율	연체채권액	-	-
		총채권액	-	-
		연체채권비율	-	-
	대주주에 대한 신용공여비율	대주주 신용공여액	-	-
		자기자본	-	-
		대주주에 대한 신용공여비율	-	-
	대손충당금 적립비율	대손충당금 잔액	-	-
		대손충당금 최소의무적립액	-	-
		대손충당금적립비율	-	-

구분		당해연도	직전연도	
수익성	총자산 이익률	당기순이익	-1.30	-1.00
		총자산평잔	96.42	97.13
		총자산이익률	-1.35	-1.03
	자기자본 이익률	당기순이익	-1.30	-1.00
		자기자본	97.50	96.10
		자기자본이익률	-1.33	-1.04
	총자산 경비율	총경비	5.90	1.20
		총자산평잔	96.42	97.13
		총자산경비율	6.12	1.24
	수지비율	연간 영업비용	5.90	1.20
		연간 영업수익	4.60	0.10
		수지비율	128.26	1,200.00
유동성	원화유동성 자산비율	원화 유동성자산	80.00	96.40
		원화 유동성부채	0.10	0.10
		원화 유동성비율	80,000.00	96,400.00
	업무용유형자산 비율	업무용 유형자산	0.50	0.70
		자기자본	97.50	96.10
		업무용유형자산비율	0.51	0.73
	발행채권의 신용스프레드	신용카드채권 수익률	-	-
		국고채수익률	-	-
		신용스프레드	-	-
생산성	직원1인당	영업이익	(0.14)	(0.11)
		여신액		

주1) 「여신전문금융업감독업무시행세칙」 <별지 제3호 서식>의 주요경영지표 현황(AC223) 준용

주2) 생산성은 영업이익/직원수, 총여신액/직원수로 산출

주3) 직원수는 직원외인원(촉탁, 계약직, 파트타이머 등)을 제외한 인원으로 산출

V. 리스크관리

1. 개요

1) 리스크 관리조직

조직	역할
리스크관리위원회	-리스크관리 기본방향 및 주요정책 결정 -회사 자본 배분(각종 투자한도) 승인
준법감시인	-회사 경영 전반에 대한 준법감시 -내부통제 기준 수립 및 점검 -투자활동관련 관계 법령, 조합 규약 준수 점검
위험관리책임자 (리스크관리부서)	-위험관리 정책 시행 관리 -전사 위험 모니터링 및 각종 한도 준수 점검 -위험 관련 기준 제·개정 -리스크관리 결과를 리스크관리위원회 보고

2) 리스크 관리 목적

-경영활동에서 발생하는 각종 리스크를 효율적으로 관리하여 회사 건전성 및 안전성을 확보하기 위함

2. 리스크종류 등

1) 리스크별 관리대상

구분	내용
시장리스크	주가, 금리, 환율 등의 시장가격 변동으로 인하여 가치 하락 위험이 있는 자산
신용리스크	거래상대방(보증인 포함)의 계약불이행등으로 손실을 입게 될 위험 및 신용도 하락에 따른 가치하락 위험이 있는 자산
유동성리스크	시장의 거래 부진, 장애로 인해 원하는 가격으로 매매할 수 없는 위험 또는 일시적인 자금수요 급증이나 자금시장의 경색으로 인해 만기가 도래하는 지급의무를 이행하지 못할 위험
운영리스크	부적절하거나 잘못된 업무프로세스, 이력, 시스템 및 외부사건으로 인하여 회사에 손실이 발생할 위험
법률리스크	고객과의 분쟁 또는 계약서 등에 대한 법률적 해석상 차이로 인하여 향후 법률적 분쟁이 야기되거나 소송으로 발전할 위험
기타리스크	리스크관리위원회에서 관리가 필요하다고 판단한 리스크

2) 리스크관리 수행내용

- 회사의 자본여력, 리스크 감내수준을 감안한 자산별, 지역별, 거래상대방별 투자한도 승인
- 주기적 한도 준수 점검

3. 리스크 관련 양식

1) 신용카드사 대환대출현황

-해당사항 없음

2) 할부금융사 가계대출현황

-해당사항 없음

3) 자산 유동화현황

-해당사항 없음

4) 자산별 자산 유동화현황

-해당사항 없음

VI. 기타 경영현황

1. 내부통제

1) 감사의 기능과 역할

- 회사의 회계업무 및 경영 등에 대한 관리의 신뢰성, 적정성, 유효성 평가
- 회사의 전반적인 내부통제시스템에 대한 평가 및 개선방안 제시
- 외부감사인 선임의 제청
- 외부감사인의 감사활동에 대한 평가
- 감사결과 지적사항에 대한 조치 확인
- 관계법령 또는 정관에서 정한 사항과 이사회가 위임한 사항의 처리
- 기타 감독기관 지시, 이사회가 필요하다고 인정하는 사항에 대한 감사

2) 감사부서 검사방침 및 검사빈도

- 감사와 감사인은 감사를 행함에 있어 공명정대하게 실시하여야 함
- 직무상 취득한 비밀을 임의로 공개, 누설하거나 직무목적 이외에 사용하지 못함
- 관계법규 및 지시사항에 따라 사실과 증거에 입각하여 실시하여야 함
- 피감사인의 업무상 창의와 활동기능이 위축되거나 침해되지 않도록 하여야 함

3) 감사부서 검사방법 및 빈도

- 임원급 이상이 결재하는 업무에 대하여 일상감사를 실시한다
- 매년 재무,준법,업무,경영,IT 부문에 대한 정기감사를 실시함
- 감사가 필요하다고 인정하는 경우, 대표이사와 준법감시인의 요청이 있는 경우, 감독기관의 지시가 있는 경우 등 감사의 재량에 따라 특별감사를 실시한다

4) 내부통제 전담조직 및 관리체계

구분	내용
이사회	회사의 내부통제에 대한 최종적인 책임을 지며 내부통제체계의 구축 및 운영에 관한 기본방침을 정함
대표이사	내부통제체계를 구체적으로 구축, 운영하여야 하며, 직접 또는 준법감시인을 통해 매년 1회 이상 실태를 점검하고 그 결과를 이사회에 보고하여야 함
준법감시인	내부통제기준의 준수여부를 점검하고, 이를 위반하는 경우 이를 조사하는 등 내부통제 관련업무를 총괄하여야 함
임·직원	내부통제와 관련하여 1차적인 책임이 있으며 직무수행시 관련법령 및 내규를 숙지하여 이를 충실히 준수하여야 함

5) 준법감시인의 역할 및 기능

- 내부통제기준 준수 여부 등에 대한 정기 또는 수시 점검
- 내부운영제도 운영실태에 대한 모니터링 및 미비사항에 대한 관련부서에 시정 요구
- 이사회, 경영진 유관부서에 대한 지원 및 자문
- 업무 전반에 대한 사전 감시 및 임직원에게 대한 관련자료 및 정보 제출 요구
- 내부통제 및 법규준수 등과 관련하여 정기적인 직원교육 실시 및 관리
- 임직원 윤리강령의 제정 및 세부 실천방안 마련

2. 기관경고 및 임원문책 현황

- 해당사항 없음

VII. 재무제표

- 감사보고서 첨부

VIII. 기타

1. 민원현황

- 해당사항 없음